

- Kärna**
– de husvolymerna som växer upp över manteln.
- Mantel**
– en transparent glasstruktur i fyra våningar som är ett centralt element i sjukhusets övergripande gestaltning.
- Länkar**
– centrala komponenter i hela anläggningens kommunikationssystem.
- Sockel**
– en sockel i en till två våningar utgör byggnadernas möte med mark. Sockeln blir i huvudsak glasad, med svarta tegelboxar.

Kvarters- och byggnadsstruktur

En uttalad intention bakom sjukhusets grundstruktur är att det ska anpassas till den omgivande stadens kvarters- och gatustruktur. Vårdbyggnaden består av fem huskroppar som binds samman via en transparent mantel i glas. I manteln placeras de mer utåtriktade och publika verksamheterna som exempelvis korridorstråk, hissar, väntlounger, utbildningsrum, personalrum och administrativa lokaler.

Norr om vårdkvarteren ligger Forskningsbyggnaden som är sammanlänkad med såväl vårdkvarteret, lab-kvarteret och med Karolinska Institutet på andra sidan Solnavägen.

Vård- och forskningsbyggnaderna består av fyra konceptuella element; sockel – mantel – kärnor – länkar. Denna indelning är i första hand gjord ur ett funktionellt perspektiv, men den är också viktig ur ett stadsbyggnadsperspektiv. De fyra elementen bryter ner den stora sjukhusanläggningen i visuellt tydliga delar som gör det lättare att orientera sig och hitta till olika delar av sjukhuset.



Så utformas Nya Karolinska Solna

Nya Karolinska Solna (NKS) ska fokusera på högspecialiserad och forskningsintensiv vård för de patienter som drabbas av de mest komplicerade sjukdomarna och olycksfallen. Därför är det extra viktigt att både de yttre och inre miljöerna får en bra och väl genomtänkt arkitektur som skapar harmoni och trygghet och en ger upplevelse av ett mänskligt sjukhus. Gestaltningen av NKS-projektet handlar om hur de inre och yttre miljöerna i det framtida sjukhuset ska utformas. Den tar avstamp i de sex projektmålen som bland annat lyder:

”Att skapa attraktiva och mänskliga miljöer med höga arkitektoniska värden både inom och i anslutning till sjukhuset”.



Målet är att sjukhuset ska upplevas som öppet, tryggt och välkomnande. Materialval och detaljutformning har valts för att skapa en modern, tidlös arkitektur i en ljus skandinavisk tradition.

Ett sjukhus i staden

Nya Karolinska Solnas exteriöra arkitektur har skapats utifrån ledorden: ljus, transparent, välkomnande, stadsmässig, medmänsklig, ansvarsfull och hållbar. Sjukhuset ska på ett naturligt sätt smälta in i den omgivande stadsbilden och närliggande kvarter och gator får en naturlig fortsättning genom sjukhuskvarteren.

Vård- och forskningsbyggnadernas huskärnor har ljusa glaserade klinkerskivor som ger ett distinkt och blankt ytskikt. En glasad mantel i fyra våningar binder samman huskärnorna och är en central del i den övergripande gestaltningen. Även byggnadernas sockel är till stor del glasad för att skapa öppenhet och en möjlighet att se både in och ut genom sjukhuset. Längs vårdbyggnadens södra fasad – ut mot torget och Hagastaden – finns ”tegelboxar” i svart tegel för kommersiella lokaler med service- och butiksverksamhet.

Ett välkomnande och tryggt sjukhus

Den inre miljön är tänkt att förstärka den yttre gestaltningens konceptbärande idéer och ska upplevas som välkomnande och trygg, med ett professionellt omhändertagande och patienten i fokus.

Ljus, volym och funktionalitet präglar de inre miljöerna med generösa publika ytor och många mötesplatser för personal inom både vård, forskning och utbildning.



Publika miljöer

De publika miljöerna i entréhallar, korridorstråk och hisshallar präglas av en hög arkitektonisk kvalitet med beständiga naturmaterial som förmedlar visionen bakom Nya Karolinska Solna. Karaktären är tidlös och inordnar sig i en skandinavisk tradition. De dominerande materialen är natursten, trä, glas, stål och betong.



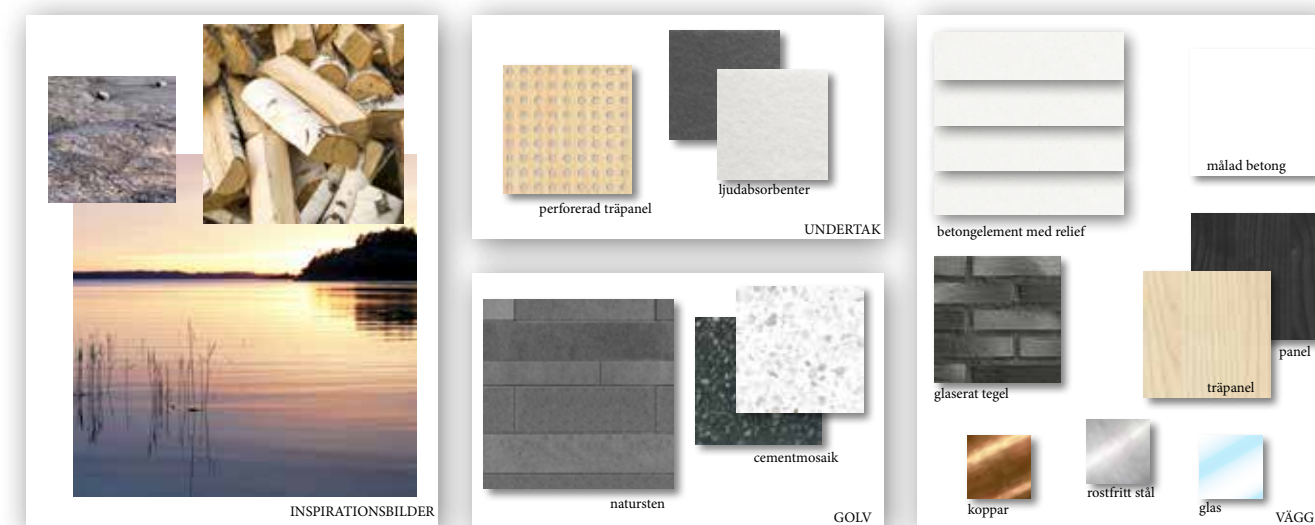
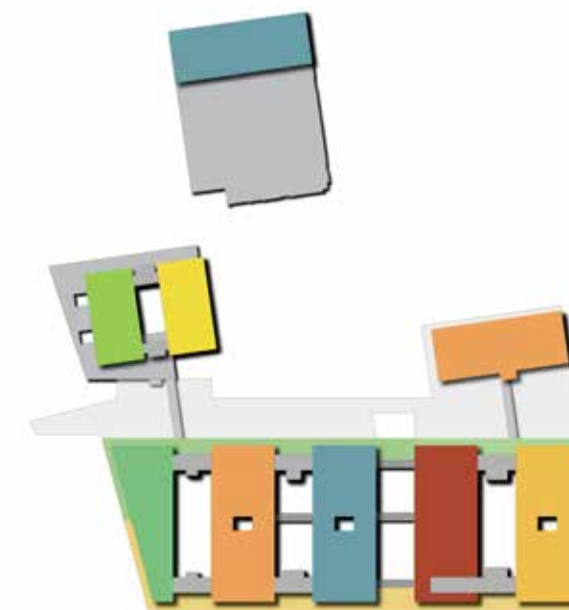
Vårdmiljöer

Eftersom väggarna i vårdmiljöer ofta täcks av apparatur och utrustning får de en neutral vit kulör. Den huvudsakliga färgkällan i vårdmiljöerna är golven i korridorerna. Nischer in till vådrummen får en avvikande kulör som återkommer i en svagare ton inne på vådrummetts fondvägg. Mindre nischer i korridorer för exempelvis arbetsstationer, väntplatser och serviceutrymmen markeras med en accentfärg.

Kulörkoncept

Varje byggnad (huskärna respektive mantel) har på insidan sin specifika kulör, inspirerad av naturens årstider. De olika kulörerna ska tillsammans med skyltning, ljussättning och konstnärlig gestaltning göra det lättare att orientera sig och hitta i sjukhuset.

Forskningsbyggnadens kulörkoncept är lite mer färgstarkt och innovativt än vårdbyggnadens och kännetecknas av ledord som kreativ, livlig, visuell öppenhet och främjande av socialt utbyte.



Den interiöra gestaltningen beskrivs via pannåer, där material för golv och väggar redovisas tillsammans med inspirationsbilder från naturens årstidsväxlingar.

